

Appendice al Regolamento d'Istituto

Misure per la prevenzione del contagio da Sars-CoV-2

Approvato dal Consiglio d'Istituto nella seduta del 15.09.2020

Premessa normativa

La presente appendice al Regolamento d'istituto ha validità per l'anno scolastico 2020/2021 fino al termine dell'emergenza Covid 19 e può essere modificata in relazione al sorgere di nuove esigenze e/o ad aggiornamenti normativi o a nuove disposizioni dagli organi interni preposti alla gestione della sicurezza o dagli uffici superiori.

Le modifiche successive potranno essere apportate direttamente dal dirigente scolastico, previa consultazione del Comitato Covid, con successiva ratifica da parte del Consiglio di Istituto.

Tale appendice individua le misure da attuare per prevenire e mitigare il rischio di contagio da SARS-CoV-2 nell'ambito delle attività dell'Istituto, nel rispetto dei diritti e dei doveri di tutte le sue componenti, alunni, famiglie, docenti e personale non docente.

Per praticità comunicativa, le singole sezioni (prontuari delle regole) possono essere diffuse separatamente.

Riferimenti normativi:

Si rimanda al seguente link: <https://www.istruzione.it/rientriamoascuola/indicazioni.html>

Disposizioni comuni

Tutti (personale scolastico e famiglie/allievi) devono rispettare le regole comportamentali in vigore nei luoghi chiusi e in condizioni di promiscuità:

- **distanziamento** interpersonale;
- uso della **mascherina**;
- frequenti **pulizia** e disinfezione delle mani.

I docenti, il personale ATA, i Collaboratori scolastici, gli alunni e i visitatori hanno l'obbligo di:

- rimanere al proprio domicilio in presenza di **temperatura oltre i 37.5°** o altri sintomi simil-influenzali e di chiamare il proprio medico di famiglia e l'autorità sanitaria;
- rimanere al proprio domicilio se negli ultimi 14 giorni sono stati a **contatto con persone positive al COVID-19** o che provengano da zone a rischio secondo le indicazioni dell'OMS;
- rispettare tutte le **disposizioni delle Autorità e del Dirigente scolastico** riguardo le modalità di accesso agli edifici scolastici e loro pertinenze ed ai comportamenti da tenere all'interno di essi secondo quanto indicato dalla cartellonistica e dalla segnaletica orizzontale e verticale.
- **informare** tempestivamente il referente scolastico per COVID-19 o un suo delegato della presenza di qualsiasi sintomo influenzale durante l'espletamento della propria attività all'interno della scuola o anche se successivamente all'ingresso, sussistano le **condizioni di pericolo** (sintomi simil-influenzali, temperatura oltre 37.5°, provenienza da zone a rischio o contatto con persone positive al virus nei 14 giorni precedenti, etc.) stabilite dalle Autorità sanitarie.

L'ingresso a scuola di soggetti già risultati positivi all'infezione da COVID 19 dovrà essere preceduto da una preventiva comunicazione avente ad oggetto la certificazione medica rilasciata dal dipartimento di prevenzione territoriale di competenza da cui risulti la **"avvenuta negativizzazione"** del tampone secondo le modalità previste.

Visitatori

I visitatori potranno accedere a scuola solo previo **appuntamento**. L'accesso è consentito solo in casi eccezionali in riferimento ad attività e servizi che non possono effettuarsi mediante comunicazione a distanza ed uso della modalità telematica.

I visitatori per accedere dovranno:

- Sottoporsi alla registrazione da parte del personale di vigilanza.
- Sottoporsi alla misurazione della temperatura corporea mediante termometro ad infrarossi.
- Utilizzare una mascherina chirurgica di propria dotazione.
- Trattenersi all'interno dell'edificio scolastico per il tempo assolutamente indispensabile e limitarsi ad effettuare quanto previsto in appuntamento.

Spazi comuni e riunioni

Nell'utilizzo degli **spazi comuni** i docenti, il personale ATA, i Collaboratori scolastici e gli alunni e gli utenti esterni dovranno avere cura, ogni qualvolta vengono a contatto con una superficie di uso comune (dispenser sapone, maniglia porta o finestra, bottone scarico bagno, cancello di ingresso, maniglione della porta di accesso all'edificio, interruttori della luce, etc.) di igienizzare le mani.

L'ingresso agli spazi comuni è contingentato e occorre collaborare per evitare in ogni modo gli assembramenti.

Se non è possibile garantire il distanziamento di almeno 1 metro, è necessario indossare la mascherina. Dove presenti, è necessario utilizzare i segnali orizzontali di distanziamento per essere certi di rispettare la distanza di sicurezza.

Per la gestione delle **riunioni in presenza**, quando indispensabili, è necessario:

- che siano autorizzate dal Dirigente Scolastico;
- che il numero di partecipanti sia commisurato alle dimensioni dell'ambiente, in relazione al numero di posti a sedere opportunamente distanziati;
- che tutti i partecipanti indossino la mascherina e mantengano la distanza interpersonale di almeno 1 metro. La mascherina può essere abbassata quando tutti i partecipanti alla riunione sono in situazione statica e a distanza di sicurezza di almeno un metro;
- che, al termine dell'incontro, sia garantito l'areggiamento prolungato dell'ambiente.

Per ogni riunione verrà individuato un responsabile organizzativo, che garantisca il rispetto delle misure di prevenzione indicate.

Regole anti-COVID per il personale docente

1. La disposizione dei **banchi e delle cattedre** non deve essere modificata. Sul pavimento saranno predisposti adesivi che indicano la corretta posizione dei banchi monoposto.
2. Ove possibile, e nel rispetto dell'autonomia didattica, sono da favorire **attività all'aperto**.
3. Deve essere evitato ogni **assembramento** negli spazi comuni (palestra, corridoi, cortili, ...)
4. Devono utilizzarsi **comunicazioni telematiche** per tutte le situazioni non urgenti e limitare l'accesso agli uffici
5. È obbligatorio utilizzare la **mascherina** fornita dall'istituzione scolastica ed eventuali ulteriori dotazioni (DPI ecc...) attestando l'avvenuta consegna.
6. Per i docenti di scuola primaria e secondaria è possibile non utilizzare la mascherina dentro le aule se ad una distanza di almeno 2 metri dalla prima fila di alunni (s'intende quale distanza fra le rime buccali).
7. **I docenti della scuola dell'infanzia e tutti i docenti di sostegno sono tenuti ad indossare sempre la mascherina chirurgica e la visiera in dotazione**, cui si aggiunge l'uso di eventuali ulteriori DPI (guanti in nitrile) in relazione al sorgere di particolari circostanze e/o esigenze che presuppongono un maggiore contatto diretto con gli alunni.
8. Per le attività di **educazione fisica**, qualora svolte al chiuso (es. palestre), dovrà essere garantita adeguata aerazione e un distanziamento interpersonale di almeno 2 metri. Sono da evitare i giochi di squadra e gli sport di gruppo, mentre sono da privilegiare le attività fisiche sportive individuali che permettano il distanziamento fisico. I docenti concorderanno l'uso delle palestre per garantire la corretta aerazione e sanificazione dei locali al cambio turno fra classi diverse da parte dei collaboratori scolastici.
9. Durante le lezioni e durante il consumo della merenda a scuola, i docenti devono garantire il **distanziamento** previsto fra e con gli alunni della scuola primaria e della scuola secondaria e non consentire lo scambio di materiale scolastico, di cibo e di bevande. Gli alunni sono tenuti ad igienizzarsi le mani prima di consumare la merenda.
10. Durante le lezioni dovranno essere effettuati con regolarità **ricambi di aria** (almeno 1 ogni ora) e, se le condizioni atmosferiche lo consentono, le finestre dovranno essere mantenute sempre aperte. Si vedano anche le disposizioni relative alle "pause relax" e agli intervalli nel prontuario regole per famiglie e alunni.

11. Si raccomanda l'**igiene** delle mani e l'utilizzo delle **soluzioni igienizzanti** messe a disposizione nelle aule e nei locali scolastici. Si raccomanda l'utilizzo delle suddette soluzioni prima della distribuzione di materiale vario agli alunni e dopo averlo ricevuto dagli stessi.
12. In tutti gli ordini di scuola sarà necessario favorire una accurata **igiene delle mani** attraverso lavaggi con il sapone e l'utilizzo di soluzioni igienizzanti. Gli alunni devono potersi lavare frequentemente le mani col sapone.
13. Fa parte della cura educativa **sensibilizzare** gli alunni ad una corretta igiene personale, sulla necessità di non toccarsi il volto, la bocca, gli occhi e su come comportarsi in caso di starnuto o tosse. È necessario leggere attentamente e richiamare anche l'attenzione degli alunni sulla cartellonistica disponibile.
14. Si raccomanda di controllare l'**afflusso ai bagni** degli alunni: **per la Scuola secondaria** non potranno uscire più di due alunni alla volta durante gli intervalli (1 alunno e 1 alunna) e un solo alunno durante le lezioni. Il collaboratore addetto alla sorveglianza dei bagni farà una ulteriore azione di distanziamento nell'eventualità che più alunni (seppure da classi diverse) dovessero ritrovarsi in bagno contemporaneamente. **Per la Scuola Primaria e per la Scuola dell'infanzia** è previsto l'accompagnamento delle insegnanti con gli alunni in fila indiana che sosterranno con la mascherina davanti ai bagni aspettando il loro turno.
15. I **registri cartacei**, in ogni ordine di scuola, e **quelli elettronici** (per Scuola Primaria e Secondaria) dovranno essere aggiornati con particolare cura e tempestività, anche per rispondere alle esigenze di tracciamento degli spostamenti di alunni e docenti, previsto dal Rapporto ISS COVID-19 n. 58.
16. I **COORDINATORI DI CLASSE devono monitorare quotidianamente il numero degli alunni assenti nelle classi da essi coordinate**: qualora tale numero risulti significativo (pari o superiore al 30% degli alunni regolarmente frequentanti, o comunque superiore alla media degli assenti nelle altre classi), i coordinatori devono immediatamente riferire al Referente COVID d'istituto (collaboratore del D.S. in servizio in Vicepresidenza) che attiverà le procedure previste dall'Istituto Superiore di Sanità.

Si vedano anche le Regole per famiglie e alunni ove sono riportate indicazioni prescrittive anche per i docenti.

Regole anti-COVID per il personale ATA

1. Si raccomanda l'**igiene delle mani** e l'utilizzo delle **soluzioni igienizzanti** messe a disposizione nei locali scolastici. Si raccomanda l'utilizzo delle suddette soluzioni prima della distribuzione di materiale vario all'utenza e dopo averlo ricevuto dalla stessa.
2. Leggere attentamente la **cartellonistica** anti covid 19 presente nei locali scolastici.

Norme specifiche per il personale di segreteria

1. Interloquire con l'utenza attraverso le protezioni in plexiglas dove presenti, sempre indossando la mascherina;
2. Rimanere alla propria postazione di lavoro durante l'attività lavorativa e allontanarsi solo per necessità. I contatti con gli altri colleghi devono avvenire preferibilmente utilizzando il telefono. Se ciò non è possibile, il personale è tenuto all'utilizzo della mascherina e a rispettare il distanziamento di sicurezza.
3. Controllare l'accesso agli uffici di segreteria tramite **appuntamenti** con l'utenza.
4. Favorire sempre, ove possibile, **rapporti telematici** con l'utenza.
5. Controllare che, da parte dell'utenza, venga rispettato il **distanziamento** previsto.

Norme specifiche per i collaboratori scolastici

1. Compilare il **registro** per il tracciamento delle presenze di utenti esterni.
2. Controllare che venga rispettato il **distanziamento** previsto.
3. Verificare che nelle aule la disposizione dei banchi non venga modificata rispetto a quella stabilita e ripristinarla, se necessario.
4. I collaboratori scolastici sono tenuti ad utilizzare i prodotti per l'igiene e per la disinfezione in relazione a quanto stabilito nelle relative istruzioni e a **utilizzare i DPI** prescritti per l'uso.
5. È fatto obbligo di utilizzare quanto fornito in dotazione dalla scuola: mascherina chirurgica (sempre), visiera (a contatto con l'utenza esterna, con alunni non dotati di mascherina e nell'esecuzione delle pulizie), guanti, camice, di attestarne la consegna e segnalare al DSGA, in tempo utile, la mancanza dei dispositivi usa e getta o il guasto delle altre dotazioni.
6. Per il personale addetto all'accoglienza: utilizzare l'apparecchio telefonico usando periodicamente il gel disinfettante o lavare le mani secondo le regole dettate dal Ministero della Salute e igienizzare l'apparecchio con apposito disinfettante ad ogni cambio di turno.
7. Rispettare le disposizioni relative alla gestione dei rifiuti, operando la corretta differenziazione. Dopo aver **conferito i rifiuti**, gettare anche i guanti e indossarne di nuovi;

8. Il personale che si reca presso l'**ufficio postale** o altre agenzie per la spedizione o il ritiro di corrispondenza, deve indossare la mascherina. Al rientro si procede con il lavaggio delle mani o la disinfezione con gel. Nel corso dell'attività lavorativa, **arieggiare** i locali frequentati da persone, almeno ogni ora e per almeno 5 minuti.
9. Assicurare la presenza nei bagni muniti di **dispenser di sapone liquido**.
10. Verificare la presenza di **gel igienizzante** nei dispenser ubicati in diversi punti degli edifici scolastici. Segnalare immediatamente la carenza di sapone e igienizzante.
11. Effettuare la pulizia quotidiana e periodica come da precìpuo protocollo e registrare le operazioni effettuate.
12. Seguire scrupolosamente le istruzioni d'uso del materiale e delle attrezzature per la pulizia.
13. Vigilare i corridoi ed i reparti assegnati per assicurare che l'utenza si attenga alle disposizioni e segnalare immediatamente al DS o ai suoi collaboratori coloro che contravvengono alle regole.
14. Impedire l'accesso a utenti esterni che non si attengono alle disposizioni e segnalare le violazioni per le opportune segnalazioni alle forze dell'ordine.
15. Vigilare gli accessi ai servizi da parte degli studenti e procedere alla registrazione finalizzata all'eventuale contact tracing.

Regole anti-COVID per le famiglie e gli alunni

1. Le famiglie effettuano il controllo della **temperatura** corporea degli alunni a casa ogni giorno prima che essi si rechino a scuola, così come previsto dal Rapporto Covid 19 dell'ISS n.58/2020. È facoltà della scuola procedere ad ulteriore misurazione prima dell'ingresso a scuola.
2. I genitori **non devono assolutamente mandare a scuola** i figli che abbiano febbre oltre i 37.5° o altri sintomi (ad es. tosse, cefalea, sintomi gastrointestinali, mal di gola, difficoltà respiratorie, dolori muscolari, congestione nasale, brividi, perdita o diminuzione dell'olfatto o del gusto, diarrea), oppure che negli ultimi 14 giorni siano entrati in contatto con malati di COVID o con persone in isolamento precauzionale.
3. Tutti gli alunni della scuola primaria e secondaria devono essere dotati dalla famiglia di **mascherina monouso** chirurgica o di altro tipo, esempio lavabile, (e di almeno una di ricambio in apposito contenitore per garantire che sia pulita), da usare nei momenti di ingresso, uscita, spostamenti all'interno della scuola, quando non può essere garantita la distanza interpersonale di 1 metro e in altre occasioni segnalate dal personale scolastico. È opportuno l'uso di una bustina dove riporre la mascherina quando non è necessario l'utilizzo.
La scuola si riserva di fornire agli alunni le mascherine monouso, tempestivamente, tutte le volte che il ministero le metterà a disposizione.
4. Le mascherine monouso dovranno essere **smaltite** esclusivamente negli appositi **contenitori**.
5. L'accesso agli **uffici di segreteria** sarà garantito solo previo **appuntamento**, per casi di necessità, non risolvibili telematicamente o telefonicamente. I visitatori accederanno alla segreteria previa registrazione dei dati anagrafici, del recapito telefonico, della data di accesso e del tempo di permanenza, previa misurazione della temperatura.
6. Non è assolutamente consentito l'accesso dei genitori all'interno degli edifici scolastici, a meno che non siano espressamente autorizzati. In tal caso l'accesso è consentito solo dagli ingressi principali.
7. Non è assolutamente consentito, a prescindere dalle condizioni meteo, l'accesso ai cortili esterni alle scuole su veicoli a motore. Negli spazi esterni i genitori avranno cura di attenersi alle regole (uso mascherina e distanza di sicurezza).
8. **Qualora gli alunni dimentichino a casa il materiale scolastico o altri effetti personali i genitori non potranno recarsi a scuola e chiederne la consegna.**
9. Il **materiale didattico** di ogni classe (inclusi i giochi della scuola dell'infanzia) non potrà essere condiviso con altre classi/sezioni. I giochi dell'infanzia saranno igienizzati giornalmente, se utilizzati.
10. Non è consentito utilizzare **giochi portati da casa**, in nessun ordine di scuola, inclusa la scuola dell'infanzia.
11. Gli alunni non possono condividere il proprio **materiale scolastico** con i compagni.
12. Non è permesso lasciare a scuola **oggetti personali**, specie se in tessuto, per facilitare le operazioni di pulizia e disinfezione degli ambienti.
13. Nella scuola primaria e secondaria ogni unità oraria prevede almeno cinque minuti di "**pausa relax**", durante la quale sarà effettuato un **ricambio dell'aria** nell'aula, aprendo le finestre. Gli alunni possono recarsi al bagno, scaglionati e in caso di effettiva necessità.
14. Al fine di evitare assembramenti, l'**accesso ai bagni** sarà comunque consentito anche durante l'orario di lezione.
15. Gli alunni devono **lavarsi bene le mani** ogni volta che vanno al bagno. In ogni bagno è affisso un cartello con le istruzioni per il corretto lavaggio delle mani. In ogni aula e negli spazi comuni è disponibile un dispenser con gel disinfettante.
16. Per l'**accesso ai bagni** e agli altri spazi comuni è previsto l'uso della **mascherina**, per gli alunni dai sei anni in su.

17. Nella scuola primaria e secondaria sono previsti **due intervalli** di 10 minuti ciascuno. Gli alunni rimarranno nelle proprie aule e potranno consumare la **merenda**, rigorosamente personale. Non è ammesso alcuno scambio di cibi o bevande. Durante gli intervalli, gli alunni potranno recarsi al bagno, con le medesime modalità previste per la pausa relax. L'orario degli intervalli sarà differenziato, in base all'ubicazione delle classi. L'intervallo potrà svolgersi, sotto responsabilità dei docenti, negli spazi esterni della scuola, stabiliti per ogni classe. L'alunno potrà non indossare la mascherina se viene rispettato il metro di distanza. Le modalità potranno essere modificate in corso d'opera.
18. Le **bottigliette d'acqua** e le **borracce degli alunni devono essere identificabili con nome e cognome** e in nessun caso scambiate tra alunni.
19. I **banchi** devono rigorosamente essere mantenuti nella posizione in cui vengono trovati nelle aule. Sul pavimento saranno presenti segnali adesivi per ogni banco monoposto.
20. I docenti e i genitori devono provvedere ad una costante **azione educativa** sui minori affinché evitino assembramenti, rispettino le distanze di sicurezza, lavino le mani e/o facciano uso del gel, starnutiscano o tossiscano in fazzoletti di carta usa e getta (dotazione a cura della famiglia) o nel gomito, evitino di toccare con le mani bocca, naso e occhi.
21. Gli **ingressi e le uscite** devono avvenire in file ordinate e con le mascherine indossate. In ogni singolo plesso scolastico saranno predisposti percorsi di entrata/uscita, ove possibile utilizzando tutti gli ingressi disponibili.
22. I genitori devono impegnarsi a **rispettare rigorosamente gli orari** indicati per l'entrata e l'uscita, che possono variare da classe a classe.
23. Dopo aver accompagnato o ripreso i figli, i genitori non devono trattenersi nei pressi degli edifici scolastici (marciapiedi, parcheggi, piazzali, etc.), in quanto si rende necessario evitare assembramenti tra i diversi turni di ingresso ed uscita.
24. Le singole scuole dispongono di **termometri a infrarossi**. In qualsiasi momento, il personale potrà farne uso per verificare situazioni dubbie. Potranno essere effettuate misurazioni a campione all'ingresso.
25. Qualora un alunno si **senta male a scuola** rivelando i sintomi sopradetti, sarà immediatamente isolato, secondo le indicazioni del Rapporto Covid19 dell'ISS n.58/2020. La famiglia sarà immediatamente avvisata ed è tenuta al prelievo del minore nel più breve tempo possibile. È indispensabile garantire la reperibilità di un familiare o di un delegato durante l'orario scolastico.
26. In caso di **assenza per malattia**, la famiglia è tenuta ad informare gli uffici di segreteria dell'istituto, esclusivamente per telefono e dopo **assenza per malattia superiore a 3 giorni**, la riammissione è consentita con certificazione del pediatra/medico medicina generale attestante l'assenza di malattie infettive o diffuse e l'idoneità al reinserimento nella comunità scolastica;
27. I **genitori dei bambini della scuola dell'infanzia** non possono accedere all'interno della scuola nei momenti di ingresso e uscita. I bambini saranno presi in consegna e riaccompagnati da collaboratori scolastici o docenti, all'esterno della scuola. Per evitare assembramenti all'esterno, è opportuno che si rechi a scuola un solo accompagnatore.
28. **Gli incontri tra genitori e docenti**, quando necessario, saranno effettuati a distanza, in videoconferenza, previo appuntamento o in presenza a piccoli gruppi con orari differenziati tra loro.
29. Durante il cambio per le lezioni di **educazione fisica**, gli alunni devono evitare accuratamente che i propri indumenti vengano a contatto con indumenti altrui. Negli spogliatoi va tenuta la mascherina.
30. Si può portare da casa esclusivamente la merenda. Non sono consentiti altri cibi e non è possibile festeggiare compleanni o altre ricorrenze.
31. Per il **servizio mensa** e altre indicazioni di dettaglio (**percorsi di ingresso e uscita**, modalità di inserimento alla scuola dell'infanzia, ecc.) si rimanda alle informazioni specifiche che saranno fornite per singolo plesso.

Gestione di eventuali casi sintomatici a scuola
--

L'istituzione scolastica si attiene a quanto prescritto nelle Indicazioni operative per la gestione di casi e focolai di SARS-Cov-2 nelle scuole e nei servizi educativi dell'infanzia - Versione 21 agosto 2020 Rapporto ISS COVID – 19 N.58/2020, che vengono in parte riportate.

Nel caso in cui un alunno presenti una temperatura corporea al di sopra di 37,5°C o un sintomo compatibile con COVID-19, in ambito scolastico ci si attiene a quanto segue:

- L'operatore scolastico che viene a conoscenza di un alunno sintomatico deve avvisare il referente

scolastico per COVID-19.

- Il referente scolastico per COVID-19 o altro componente del personale scolastico deve telefonare immediatamente ai genitori/tutore legale.
- Ospitare l'alunno in una stanza dedicata o in un'area di isolamento.
- Procedere all'eventuale rilevazione della temperatura corporea, da parte del personale scolastico individuato, mediante l'uso di termometri che non prevedono il contatto.
- Il minore non deve essere lasciato da solo ma in compagnia di un adulto che preferibilmente non deve presentare fattori di rischio per una forma severa di COVID-19 come, ad esempio, malattie croniche preesistenti (Nipunie Rajapakse et al., 2020; Götzinger F et al 2020) e che dovrà mantenere, ove possibile, il distanziamento fisico di almeno un metro e la mascherina chirurgica fino a quando l'alunno non sarà affidato a un genitore/tutore legale.
- Far indossare una mascherina chirurgica all'alunno se ha un'età superiore ai 6 anni e se la tollera.
- Dovrà essere dotato di mascherina chirurgica chiunque entri in contatto con il caso sospetto, compresi i genitori o i tutori legali che si recano in Istituto per condurlo presso la propria abitazione.
- Fare rispettare, in assenza di mascherina, l'etichetta respiratoria (tossire e starnutire direttamente su di un fazzoletto di carta o nella piega del gomito). Questi fazzoletti dovranno essere riposti dallo stesso alunno, se possibile, ponendoli dentro un sacchetto chiuso.
- Pulire e disinfettare le superfici della stanza o area di isolamento dopo che l'alunno sintomatico è tornato a casa.
- I genitori devono contattare il PLS/MMG per la valutazione clinica (triage telefonico) del caso.
- Il PLS/MMG, in caso di sospetto COVID-19, richiede tempestivamente il test diagnostico e lo comunica al DdP.
- Il Dipartimento di prevenzione provvede all'esecuzione del test diagnostico.
- Il Dipartimento di prevenzione si attiva per l'approfondimento dell'indagine epidemiologica e le procedure conseguenti.

Se il test è positivo, si notifica il caso e si avvia la ricerca dei contatti e le azioni di sanificazione straordinaria della struttura scolastica nella sua parte interessata. Per il rientro in comunità bisognerà attendere la guarigione clinica (cioè la totale assenza di sintomi). La conferma di avvenuta guarigione prevede l'effettuazione di due tamponi a distanza di 24 ore l'uno dall'altro. Se entrambi i tamponi risulteranno negativi la persona potrà definirsi guarita, altrimenti proseguirà l'isolamento. Il referente scolastico COVID-19 deve fornire al Dipartimento di prevenzione l'elenco dei compagni di classe nonché degli insegnanti del caso confermato che sono stati a contatto nelle 48 ore precedenti l'insorgenza dei sintomi. I contatti stretti individuati dal Dipartimento di Prevenzione con le consuete attività di contact tracing, saranno posti in quarantena per 14 giorni dalla data dell'ultimo contatto con il caso confermato. Il DdP deciderà la strategia più adatta circa eventuali screening al personale scolastico e agli alunni.

Se il tampone naso-oro faringeo è negativo, in paziente sospetto per infezione da SARS-CoV-2, a giudizio del pediatra o medico curante, si ripete il test a distanza di 2-3 gg. Il soggetto deve comunque restare a casa fino a guarigione clinica e a conferma negativa del secondo test.

In caso di diagnosi di patologia diversa da COVID-19 (tampone negativo), il soggetto rimarrà a casa fino a guarigione clinica seguendo le indicazioni del PLS/MMG che redigerà una attestazione che il bambino/studente può rientrare scuola poiché è stato seguito il percorso diagnostico-terapeutico e di prevenzione per COVID-19 di cui sopra e come disposto da documenti nazionali e regionali.

Nel caso in cui un operatore scolastico presenti una temperatura corporea al di sopra di 37,5°C o un sintomo compatibile con COVID-19, in ambito scolastico

- Assicurarsi che l'operatore scolastico indossi, come già previsto, una mascherina chirurgica; invitare e ad allontanarsi dalla struttura, rientrando al proprio domicilio e contattando il proprio MMG per la valutazione clinica necessaria. Il Medico curante valuterà l'eventuale prescrizione del test diagnostico.
- Il MMG, in caso di sospetto COVID-19, richiede tempestivamente il test diagnostico e lo comunica al DdP.
- Il Dipartimento di prevenzione provvede all'esecuzione del test diagnostico.

- Il Dipartimento di Prevenzione si attiva per l'approfondimento dell'indagine epidemiologica e le procedure conseguenti.
- Il Dipartimento di prevenzione provvede all'esecuzione del test diagnostico e si procede come indicato al paragrafo 2.1.1
- In caso di diagnosi di patologia diversa da COVID-19, il MMG redigerà una attestazione che l'operatore può rientrare scuola poiché è stato seguito il percorso diagnostico-terapeutico e di prevenzione per COVID-19 di cui al punto precedente e come disposto da documenti nazionali e regionali.
- Si sottolinea che gli operatori scolastici hanno una priorità nell'esecuzione dei test diagnostici.

Nel caso in cui un alunno o un operatore scolastico risultino SARS-CoV-2 positivi

Effettuare una sanificazione straordinaria della scuola

La sanificazione va effettuata se sono trascorsi 7 giorni o meno da quando la persona positiva ha visitato o utilizzato la struttura.

- Chiudere le aree utilizzate dalla persona positiva fino al completamento della sanificazione.
- Aprire porte e finestre per favorire la circolazione dell'aria nell'ambiente.
- Sanificare (pulire e disinfettare) tutte le aree utilizzate dalla persona positiva, come uffici, aule, mense, bagni e aree comuni.
- Continuare con la pulizia e la disinfezione ordinaria.

Collaborare con il DdP

In presenza di casi confermati COVID-19, spetta al DdP della ASL competente territorialmente di occuparsi dell'indagine epidemiologica volta ad espletare le attività di contact tracing (ricerca e gestione dei contatti). Per gli alunni ed il personale scolastico individuati come contatti stretti del caso confermato COVID-19 il DdP provvederà alla prescrizione della quarantena per i 14 giorni successivi all'ultima esposizione.

Per agevolare le attività di contact tracing, il referente scolastico per COVID-19 dovrà:

- fornire l'elenco degli studenti della classe in cui si è verificato il caso confermato;
- fornire l'elenco degli insegnanti/educatori che hanno svolto l'attività di insegnamento all'interno della classe in cui si è verificato il caso confermato;
- fornire elementi per la ricostruzione dei contatti stretti avvenuti nelle 48 ore prima della comparsa dei sintomi e quelli avvenuti nei 14 giorni successivi alla comparsa dei sintomi. Per i casi asintomatici, considerare le 48 ore precedenti la raccolta del campione che ha portato alla diagnosi e i 14 giorni successivi alla diagnosi;
- indicare eventuali alunni/operatori scolastici con fragilità;
- fornire eventuali elenchi di operatori scolastici e/o alunni assenti.

Elementi per la valutazione della quarantena dei contatti stretti e della chiusura di una parte o dell'intera scuola

La valutazione dello stato di contatto stretto è di competenza del DdP e le azioni sono intraprese dopo una valutazione dell'eventuale esposizione. Se un alunno/operatore scolastico risulta COVID-19 positivo, il DdP valuterà di prescrivere la quarantena a tutti gli studenti della stessa classe e agli eventuali operatori scolastici esposti che si configurino come contatti stretti. La chiusura di una scuola o parte della stessa dovrà essere valutata dal DdP in base al numero di casi confermati e di eventuali cluster e del livello di circolazione del virus all'interno della comunità. Un singolo caso confermato in una scuola non dovrebbe determinarne la chiusura soprattutto se la trasmissione nella comunità non è elevata. Inoltre, il DdP potrà prevedere l'invio di unità mobili per l'esecuzione di test diagnostici presso la struttura scolastica in base alla necessità di definire eventuale circolazione del virus.

Alunno od operatore scolastico contatto stretto di un caso positivo

Si sottolinea che, qualora un alunno o un operatore scolastico risultasse contatto stretto di un contatto stretto (ovvero nessun contatto diretto con il caso), non vi è alcuna precauzione da prendere a meno che il contatto stretto del caso non risulti successivamente positivo ad eventuali test diagnostici disposti dal DdP e che quest'ultimo abbia accertato una possibile esposizione.

SANZIONI DISCIPLINARI

Il mancato rispetto di quanto stabilito nel presente Regolamento da parte delle studentesse e degli studenti può portare all'attribuzione di note disciplinari e all'immediata convocazione a colloquio dei genitori, e, nei casi più gravi, all'irrogazione di sanzioni disciplinari con conseguenze sulla valutazione intermedia e finale del comportamento, nonché ricadute di tipo civile e penale in casi gravi.

COMPORAMENTO SANZIONABILE	ORGANO COMPETENTE	SANZIONE PREVISTA
Mancato utilizzo della mascherina quando necessario.	Docente/Dirigente scolastico/Consiglio di interclasse o di classe.	Annotazione sul registro di classe; dopo tre annotazioni sul registro di classe convocazione dei genitori. Se il comportamento non corretto si protrae nel tempo è previsto il provvedimento di sospensione fino ad un massimo di 15 giorni.
Mancato distanziamento interpersonale di un metro quando previsto.	Docente/Dirigente scolastico/Consiglio di interclasse o di classe.	Annotazione sul registro di classe; dopo tre annotazioni sul registro di classe convocazione dei genitori. Se il comportamento non corretto si protrae nel tempo è previsto il provvedimento di sospensione fino ad un massimo di 15 giorni.
Mancato rispetto delle regole igieniche.	Docente/Dirigente scolastico/Consiglio di interclasse o di classe.	Annotazione sul registro di classe; dopo tre annotazioni sul registro di classe convocazione dei genitori. Se il comportamento non corretto si protrae nel tempo è previsto il provvedimento di sospensione fino ad un massimo di 15 giorni.
Spostamenti non consentiti e/o autorizzati.	Docente/Dirigente scolastico/Consiglio di interclasse o di classe.	Annotazione sul registro di classe; dopo tre annotazioni sul registro di classe convocazione dei genitori. Se il comportamento non corretto si protrae nel tempo è previsto il provvedimento di sospensione fino ad un massimo di 15 giorni.
Non rispetto delle disposizioni relative ai percorsi di ingresso e uscita.	Docente/Dirigente scolastico/Consiglio di interclasse o di classe.	Annotazione sul registro di classe; dopo tre annotazioni sul registro di classe convocazione dei genitori. Se il comportamento non corretto si protrae nel tempo è previsto il provvedimento di sospensione fino ad un massimo di 15 giorni.
Mancata accortezza nel toccare e/o nell'utilizzare il materiale altrui.	Docente/Dirigente scolastico/Consiglio di interclasse o di classe.	Annotazione sul registro di classe; dopo tre annotazioni sul registro di classe convocazione dei genitori. Se

		il comportamento non corretto si protrae nel tempo è previsto il provvedimento di sospensione fino ad un massimo di 15 giorni.
--	--	--

REFERENTI COVID-19:

Plesso La Pira

- BELLUARDO MARIA - REFERENTE D'ISTITUTO
- PIROSA ROSITA
- APRILE LUIGIA
- RUTA ROSARIA

Aula Emergenza Covid – Primo Piano (lab. medico scolastico)

Plesso Sacro Cuore

- TROMBATORE SAVERIA
- PUGLISI MARIA
- SCHIRINA' VENERA
- LOMBARDO LAURA

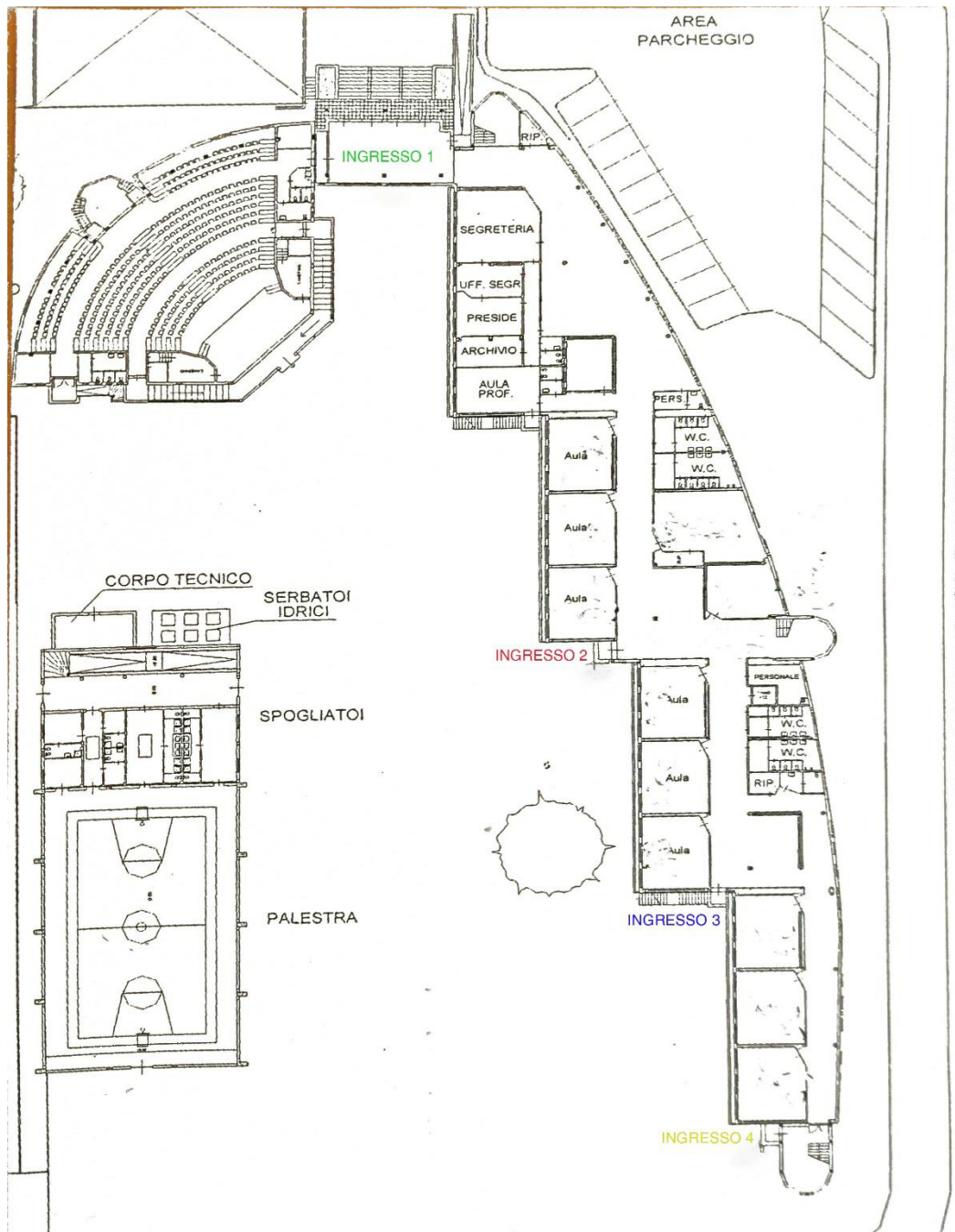
Aula Emergenza Covid – Primo Piano (lab. medico scolastico)

Plesso Calcutta

- GUARINO FRANCESCA
- PAOLINO LUISA

Aula Emergenza Covid – Piano terra (aula docenti)

Allegato 1. (Gestione percorsi di ingresso e di uscita degli alunni Plesso La Pira).



Ingresso 1: Scuola Primaria: 1°B- 1°C- 4°A - Scuola Secondaria: corso A

Ingresso 2: Scuola Primaria: 3°B - 3°C- 4°B- 4°C - Scuola secondaria: corso C

Ingresso 3: Scuola Primaria: 2°B - 2°C

Ingresso 4: Scuola Primaria: 5°B - 5°C - Scuola Secondaria: corso B